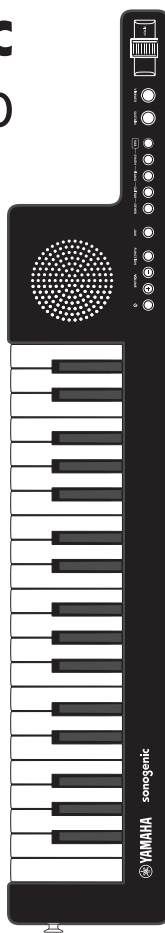


 **YAMAHA**
sonogenic
SHS-300



使用说明书

使用本乐器之前, 务必阅读第5-9页上的“注意事项”。

ZH

产品中有害物质的名称及含量

部件名称	有害物质					
	铅 (Pb)	汞 (Hg)	镉 (Cd)	六价铬 (Cr (VI))	多溴联苯 (PBB)	多溴二苯醚 (PBDE)
印刷线路板	×	○	○	○	○	○
电缆类	×	○	○	○	○	○
扩音装置	×	○	○	○	○	○

本表格依据 SJ/T 11364 的规定编制。

○：表示该有害物质在该部件所有均质材料中的含量均在 GB/T 26572 规定的限量要求以下。

×：表示该有害物质至少在该部件的某一均质材料中的含量超出 GB/T 26572 规定的限量要求。



此标识适用于在中华人民共和国销售的电器电子产品。标识中间的数字为环保使用期限的年数。

保护环境

如果需要废弃设备（及电池）时，请与本地相关机构联系，获取正确的废弃方法。请勿将设备（及电池）随意丢弃或作为生活垃圾处理。

本产品的型号、序列号、电源要求等规格可能标在铭牌上或铭牌附近，铭牌位于本机底部。请将该序列号填写到下方的横线上，并妥善保存本说明书，以便在产品被盗时作为永久购买凭证使用。

型号名称 _____

序列号 _____

(bottom_zh_01)

1.

- 使用频率：2.4 - 2.4835 GHz
- 等效全向辐射功率 (EIRP):
天线增益 < 10 dBi 时：≤ 100 mW 或 ≤ 20 dBm
- 最大功率谱密度：
天线增益 < 10 dBi 时：≤ 20 dBm / MHz(EIRP)
- 载频容限：20 ppm
- 带外发射功率 (在 2.4-2.4835 GHz 频段以外)
≤ -80 dBm / Hz (EIRP)
- 杂散发射 (辐射) 功率 (对应载波 ± 2.5 倍信道带宽以外):
≤ -36 dBm / 100 kHz (30 - 1000 MHz)
≤ -33 dBm / 100 kHz (2.4 - 2.4835 GHz)
≤ -40 dBm / 1 MHz (3.4 - 3.53 GHz)
≤ -40 dBm / 1 MHz (5.725 - 5.85 GHz)
≤ -30 dBm / 1 MHz (其它 1 - 12.75 GHz)

2. 不得擅自更改发射频率、加大发射功率 (包括额外加装射频功率放大器)，不得擅自外接天线或改用其它发射天线；
3. 使用时不得对各种合法的无线电通信业务产生有害干扰；一旦发现有害干扰现象时，应立即停止使用，并采取相应措施消除干扰后方可继续使用；
4. 使用微功率无线电设备，必须忍受各种无线电业务的干扰或工业、科学及医疗应用设备的辐射干扰；
5. 不得在飞机和机场附近使用。

注意事项

请在操作使用前，首先仔细阅读下述内容

请将本说明书存放在安全且便于取阅的地方，以便将来随时参阅。



为了避免因触电、短路、损坏、火灾或其它危险可能导致的严重受伤甚至死亡，请务必遵守下列基本注意事项。这些注意事项包括但不限于下列情况：

电源

- 请勿将 USB 线缆放置在取暖器或暖气片附近。此外，请勿过分弯折、损伤线缆，或在其上加压重物。
- 只能使用本乐器所规定的额定电压。所要求的电压被印在本乐器的铭牌上。
- 请勿将附带的 USB 线缆用于任何其它乐器。否则可能造成乐器损坏、过热或起火。
- 定期检查电插头，擦除插头上积起来的脏物或灰尘。

请勿打开

- 本乐器不含任何用户可自行修理的零件。请勿打开本乐器或试图拆卸其内部零件或进行任何方式的改造。若出现异常，请立即停止使用，并请有资质的 Yamaha 维修人员进行检修。

关于潮湿的警告

- 请勿让本乐器淋雨或在水附近及潮湿环境中使用，或将盛有液体的容器（如花瓶、瓶子或玻璃杯）放在其上，否则可能会导致液体溅入任何开口。如果任何液体如水渗入本乐器，请立即切断电源并从 AC 电源插座拔出插头。然后请有资质的 Yamaha 维修人员对乐器进行检修。
- 切勿用湿手插拔电源线插头。

火警

- 请勿在乐器上放置燃烧着的物体，比如蜡烛。燃烧的物体可能会倾倒并引发火灾。

对电子医疗设备的影响

- 无线电波或磁性可能会影响电子医疗设备。
 - 请勿在靠近医疗设备或使用无线电波限制的区域范围内使用本产品。
 - 请勿在装有心脏起搏器或除颤器人员的 15 厘米范围内使用本产品。

电池

- 请遵照以下注意事项。否则，可能会导致爆炸、火灾、过热或电池液泄漏。
 - 请勿玩弄或拆卸电池。
 - 请勿将电池丢弃到火中。
 - 请勿试图对非充电电池进行充电。
 - 请使电池远离项链、发夹、硬币和钥匙等金属物件。
 - 只能使用规定的电池类型（第33页）。
 - 请使用相同类型、相同型号以及由相同厂商生产的新电池。
 - 装入电池时，请务必使其正负极与 +/- 极标记保持一致。
 - 当电量用尽，或者长时间不使用本乐器，请从乐器中取出电池。
 - 使用镍氢电池时，请遵照电池附带的使用说明。在充电时，请务必使用规定的充电设备。
- 请将电池放置在小孩够不到的地方以免其误吞。

- 万一电池发生泄漏，请勿接触泄漏的电解液。万一电解液进入眼睛、嘴或接触到皮肤，请立即用水冲洗并就医。电解液具有腐蚀性，可能导致视力丧失或化学灼伤。

当意识到任何异常情况时

- 当出现以下任何一种问题时，请立即关闭电源开关并从电源插座中拔出电源线插头。
(如果正在使用电池，请从乐器中取出所有电池。)然后请有资质的 Yamaha 维修人员进行检修。
 - USB 线缆或插头出现磨损或损坏。
 - 散发出异常气味或冒烟。
 - 一些物体掉入乐器中。
 - 使用乐器过程中声音突然中断。
 - 如果乐器上存在任何裂缝或破损。



为了避免您或周围他人可能发生的人身伤害、乐器损坏或财产损失，请务必遵守下列基本注意事项。这些注意事项包括但不限于下列情况：

电源

- 请勿使用多路连接器把乐器连接到电源插座。否则会降低声音质量，或者可能使插座过热。
- 当从本乐器或电源插座中拔出电源线插头时，请务必抓住插头而非 USB 线缆。直接拽拉线缆可能会导致损坏。
- 当长期不使用本乐器或发生雷电时，请从电源插座中拔出电源线插头。
- 只能使用规定的 USB 电源适配器（第 17、33 页）。使用不适当的适配器可能会损坏乐器或使乐器过热。

安放位置

- 请勿将本乐器放在不稳定的地方，否则可能会导致突然翻倒。
- 搬动乐器之前，请务必拔出所有的连接线缆，以防止损坏线缆或绊倒他人造成人身伤害。
- 使用带电插头时，请务必保证使用的 AC 电源插座在平面视域中伸手可及。如果发生问题或者故障，请立即断开电源开关并从电源插座中拔下插头。即使关闭电源开关，仍有极少量的电流流向本产品。预计长时间不使用本产品时，请务必将插头从 AC 电源插座断开。

连接

- 将本乐器连接到其它设备之前，请关闭所有设备的电源开关。在打开或关闭所有设备的电源开关之前，请将所有音量都调到最小值。
- 务必将所有元件的音量调到最小值，并且在演奏乐器时逐渐提高音量，以达到理想的听觉感受。

小心操作

- 请勿在乐器的间隙中插入手指或手。
- 请勿在面板或键盘上的间隙内插入或掉落纸张、金属或其它物体。否则可能对您或他人造成人身伤害、对乐器或其它物品造成损坏，或发生操作故障。
- 请勿将身体压在本乐器上或在其上放置重物，操作按钮、开关或插孔时要避免过分用力。
- 将小零件保存在婴儿接触不到的地方。否则可能误吞。
- 请勿长时间持续以很高或令人不适的音量使用本乐器 / 设备或耳机，否则可能会造成永久性听力损害。若发生任何听力损伤或耳鸣，请尽快就医。
- 使用背带时，请确保背带牢固地安装于乐器上。
- 请勿用背带提起乐器。这可能会对乐器造成严重的伤害或损坏。
- 请勿以粗暴的方式对待乐器，比如摇摆乐器等。否则乐器上的背带可能会脱落并造成意外事故，如乐器掉落或伤害附近的人。

对由于不正当使用或擅自改造本乐器所造成的损失、数据丢失或破坏，Yamaha不负任何责任。

当不使用本乐器时，请务必关闭电源。

即使乐器处于待机模式（[VAR]（变化）灯熄灭），也会有极少量的电流流向乐器。

预计长时间不使用本乐器时，请务必将插头从AC电源插座断开。

请务必根据当地的规定处理废弃的电池。

须知

为避免本产品、数据或其他部件可能受到的损坏，请注意下列事项。

■ 操作处理

- 请勿在电视机、收音机、立体声设备、移动电话或其它电子设备附近使用本乐器。否则，本乐器、电视机或收音机可能会产生噪音。本乐器连接iPad、iPhone或iPod touch使用其中的应用程序时，我们建议将设备上“Airplane Mode”设置为“ON”，然后将Bluetooth®设置为“ON”，以避免通讯过程中产生噪音。
- 请勿将本乐器置于灰尘过多、摇晃较强或极寒极热的场所（如长时间置于直晒的日光下、取暖器附近或轿车内），以防止产品面板变形而导致内部元件损坏或运行不稳定。（已确认的操作温度范围：5°–40°C。）
- 请勿在本乐器上放乙烯、塑料或橡胶物体，否则可能使面板或键盘脱色。

■ 维护保养

- 清洁本乐器时，请使用柔软干燥的布。请勿使用涂料稀释剂、溶剂、酒精、清洁液或浸有化学物质的抹布。

■ 保存数据


- 本乐器的某些数据在电源关闭时会被保留（第30页）。但是，已保存的数据也可能由于某些故障、操作失误等丢失。

信息

■ 关于版权

- 除个人使用外，严禁复制作为商品的音乐作品数据，包括但不限于MIDI数据和/或音频数据。
- 对于本产品中的附带及捆绑内容，Yamaha拥有版权或经许可可以使用其它公司的版权。根据版权法和其它相关法律规定，用户不得传播通过保存或录制这些内容所得的媒体，或与本产品中此类内容相同或类似的媒体。
 - * 上述内容包括计算机程序、伴奏风格数据、MIDI数据、WAVE数据、录音数据、乐谱、乐谱数据等。
 - * 您可以发布利用这些内容演奏和制作的音乐，无需Yamaha公司的许可。

■ 关于本说明书

- 为便于您理解使用说明书的内容，本公司已经依据国家的相关标准尽可能的将其中的英文表述部分翻译成中文。但是，由于（音乐上旋律、节奏、曲目等的）专业性、通用性及特殊性，仍有部分内容仅以原文形式予以记载。如您有任何问题，烦请随时与本公司客服联系（热线：400-051-7700）。
 - 型号名称末尾的字母（“WH”或“BU”）为乐器的颜色信息。由于仅代表颜色，在本手册中省略这些字母。
 - Mac、iPhone、iPad、iPod touch和Lightning是Apple Inc.在美国和其它国家或地区的注册商标。
 - Android™是Google LLC的商标。
 - Bluetooth®文字商标和标志均为注册商标，由Bluetooth SIG, Inc.所有，Yamaha公司拥有此标志的使用权。
-  **Bluetooth®**
- 本使用说明书中所使用的公司名和产品名都是各自公司的商标或注册商标。

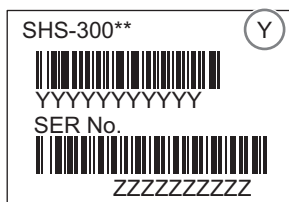
关于蓝牙

蓝牙是用于约10米范围内采用2.4 GHz频段设备之间的无线通讯技术。

■ 处理蓝牙通讯

- 蓝牙兼容设备所使用的2.4 GHz频段是多种设备类型的无线电波段。虽然蓝牙兼容设备采用的技术能够减小同一无线电波段下其它元件所带来的影响，但这一影响将降低通讯的速度和距离，在某些情况下可能会中断通讯。
- 信号传输的速度和通讯距离根据通讯设备之间的距离、障碍物的存在、无线电波条件和设备的类型不同而异。
- Yamaha不保证本设备与兼容蓝牙功能的设备之间的所有无线连接。

如果在底部标签的右上角印有“Y”标识，则表示乐器没有蓝牙功能。



感谢您购买Yamaha电子琴！

本乐器不仅可以像键盘乐器一样弹奏，还可以像吉他一样背在肩上进行弹奏。此外，将乐器连接至智能设备中的应用程序Chord Tracker，可提供功能强大的工具使您可以跟随喜爱的乐曲一起弹奏。

为了充分利用本乐器高级而又方便的功能，我们建议您仔细阅读本说明书。也建议您将本说明书放置于安全便捷的地方，以便将来随时参阅。

关于说明书

本乐器具有以下文档和参考材料。



Owner's Manual（使用说明书）（本书）

介绍如何开始使用乐器以及如何使用该乐器的主要功能Jam功能。



MIDI Reference（MIDI参考指南）（在线说明书）

包含本乐器的MIDI相关信息。

要获取在线说明书（PDF），请访问Yamaha Downloads网站，然后输入型号名称搜索所需文件。

Yamaha Downloads

<https://download.yamaha.com/>

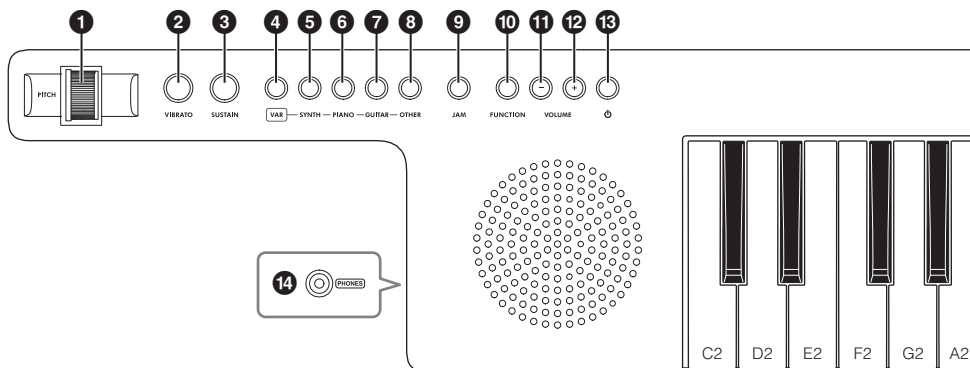
包含附件

- | | |
|--|----|
| • 使用说明书 | x1 |
| • USB线缆 | x1 |
| • 背带 | x1 |
| • Online Member Product Registration（在线会员产品注册） | x1 |
| • 保证书 | x1 |

目录

面板控制器	12
设置	15
尝试演奏各种乐器音色	20
使用 Jam 功能进行弹奏.....	21
对 MIDI 操作进行设置.....	26
自定义设置	28
备份和初始化.....	30
故障排除	31
技术规格	33
索引	35
打击乐器组一览表.....	36

面板控制器



❶ [PITCH]弯音轮

用于添加顺滑的音高变化至键盘上弹奏的音符。向内转动弯音轮可提高音高，向外转动可降低音高。使用 ❶ [FUNCTION]按钮，可以更改弯音的方向（第28页）。

❷ [VIBRATO]按钮

按下此按钮可将颤音效果添加至键盘上弹奏的音符。

❸ [SUSTAIN]按钮

按下此按钮可延迟键盘上弹奏的音符。释放则停止延迟。

❹ [VAR]（变化）灯

乐器打开时亮起，颜色指示所选音色。

有关音色和颜色指示的更多信息，请参见第20页。

❺ [SYNTH]按钮

每按下一次此按钮，选择三个合成器音色中的一个。

❻ [PIANO]按钮

每按下一次此按钮，选择三个钢琴音色中的一个。

❼ [GUITAR]按钮

每按下一次此按钮，选择三个吉他音色中的一个。

❽ [OTHER]按钮

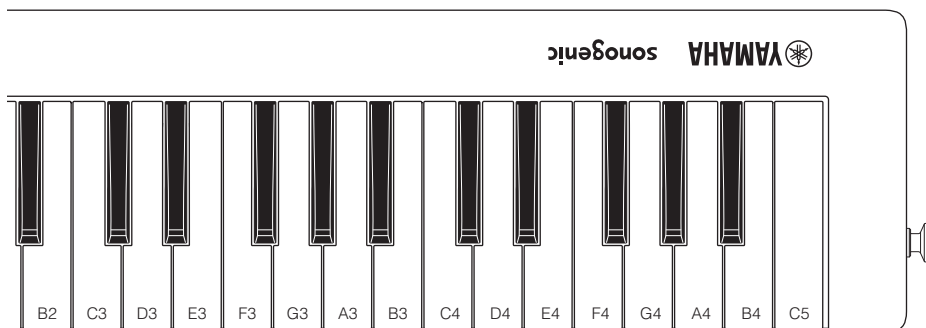
每按下一次此按钮，选择三个其它音色中的一个。

❾ [JAM]按钮

每次按下按钮，功能打开（灯亮起），按顺序选择Jam模式，然后关闭Jam功能（灯熄灭）。有关Jam模式的更多信息，请参见第25页。

注

当Jam模式设置为打开，乐器接收新MIDI数据时，灯短促闪烁。



10 [FUNCTION]按钮

用于设置各种功能。按住此按钮的同时，按下对应的要更改功能设置的键。有关功能的更多信息，请参见第28页。

11 VOLUME [-]按钮

每次按下按钮都会降低乐器的总体音量。按住按钮可连续降低音量。

12 VOLUME [+]按钮

每次按下按钮都会提升乐器的总体音量。按住按钮可连续提升音量。

注

- 设置范围是0-15；默认设置是13。
- 若要复位默认设置，同时按下VOLUME [-]和VOLUME [+]按钮。

13 [⏻]（待机/打开）按钮

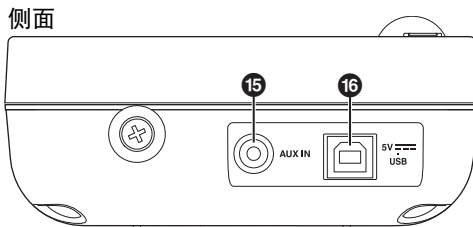
按下此按钮打开乐器；④ [VAR]灯亮起。按住此按钮一秒钟以上进入待机状态。

14 [PHONES]插孔

用于连接立体声耳机或其它设备的迷你立体声耳机插头（3.5 mm）。插入后，乐器内置音箱会自动停止发声。例如，可以连接到外部功放以驱动外部音箱。

⚠ 注意

- 为了避免听力损伤，请勿长时间以高音量使用耳机。
- 在连接其它设备之前，请先关闭所有设备的电源。同时，在打开任何设备的电源之前，请务必将所有音量调到最小值。否则可能会造成元件损坏或触电。



15 [AUX IN]插孔

用于输入音频播放器的声音，从（带3.5 mm迷你立体声耳机插头）乐器的内置扬声器可以听到这个声音。要调节[AUX IN]插孔的输入音量，请在音频设备上调节音频播放的音量。

⚠ 注意

为避免可能的损坏，请先打开外接设备的电源，然后打开本乐器的电源。关闭时，首先关闭本乐器的电源，然后是外接设备的电源。

注

- 如果音频设备的输出插孔不匹配音频线缆的立体声迷你耳机插头，可以使用适当的转接头。
- 使用无串联电阻的音频线缆或适配器插头。

16 5V DC-IN/USB TO HOST端口

用于连接至USB电源适配器、USB移动电池（第17页）或带USB线缆的智能设备（第23页）。当连接到智能设备或计算机时，乐器使用此连接发送和接收MIDI数据（第26页）。

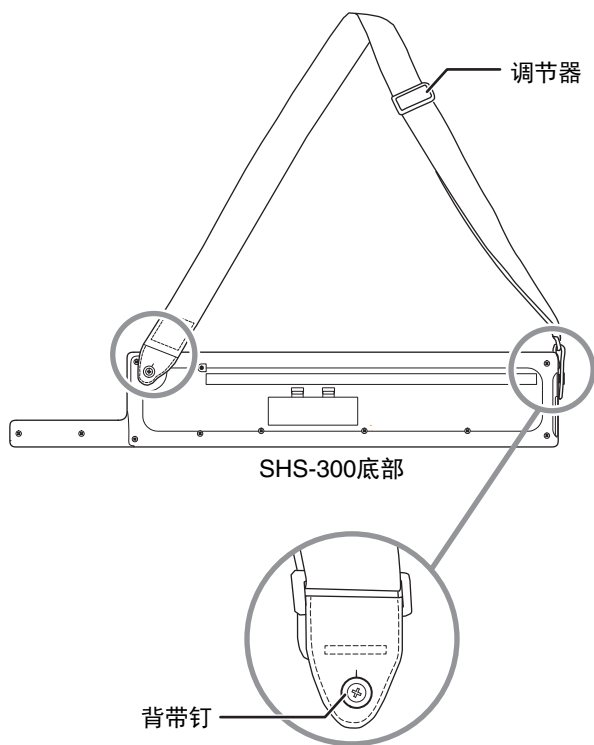
设置

装上背带

如下图所示，将附带的背带牢固地安装在乐器的背带钉上。背带有一个调节器，可以根据需要进行调节。

⚠ 注意

- 本背带专为本款乐器设计。请勿用作其它用途。
- 使用背带时，请确保背带牢固地安装于乐器上。
- 请勿用背带将乐器提起。否则可能造成乐器损坏或人员受伤。
- 请勿松开固定背带钉的螺丝。



电源要求

本乐器可通过以下两种方式进行供电。
决定使用哪个供电方式，并按照指示进行设置。

- 使用电池（另售）→下一章节（下方）
- 使用USB电源适配器或USB移动电池（另售）→参见第17页

须知

- 只可使用本乐器附带的USB线缆。使用有问题的USB线缆可能导致声音丢失。
- 连接乐器前请确保乐器电源已关闭（[VAR]灯熄灭）。

使用电池

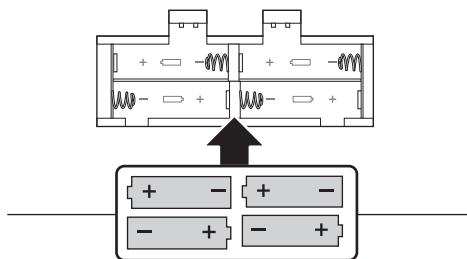
如果用电池为本乐器供电，请使用4节5号碱性电池（LR6）/锰电池（R6）或可充电镍氢电池。

1. 确保本乐器电源已关闭。

电源关闭时，[VAR]灯熄灭。

2. 打开乐器底部面板上的电池盒盖。

3. 装入4节新电池，确保按照电池盒内标出的极性符号安装。



4. 重新装上电池盒盖，并注意牢固地锁定到位。

5. 设置电池类型。

打开乐器电源。按住[FUNCTION]按钮的同时，按下B3键（第29页）。每按一次键都将切换电池类型。使用不可充电式干电池（碱性、锰电池）时，按键会产生低音蜂鸣声，使用可充电式电池（镍氢电池）时，按键会产生高音蜂鸣声。

须知

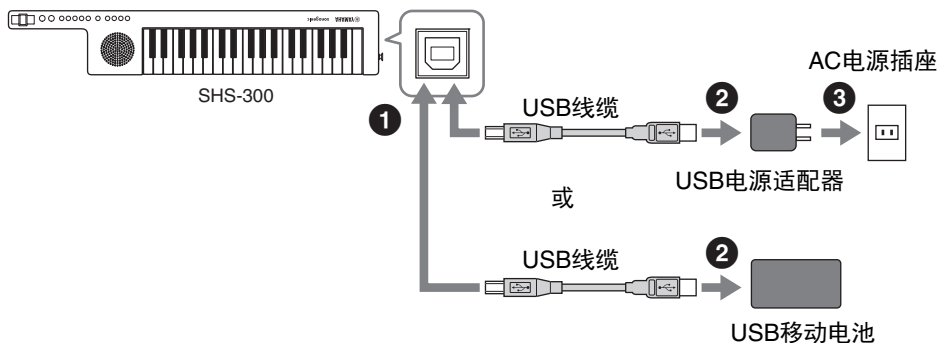
- 错误设置电池类型会缩短电池寿命。确保设置正确的电池类型。
- 使用电池情况下连接或断开USB线缆可能导致关机，您的自定义设置数据可能丢失。
- 电池电量不足以维持正确操作时会出现下述现象：音量降低、声音失真及其它问题。如果发生此类情况，请用新电池或已充电电池替换旧电池。

注

- 本乐器不可用来为电池充电。在充电时，请务必使用规定的充电设备。
- 如果本乐器在装有电池的情况下连接USB线缆，供电来源会自动切换到USB线缆。

使用USB电源适配器或USB移动电池（另售）

按照图中所示顺序将USB线缆连接至另售的USB电源适配器或USB移动电池。断开USB线缆时，颠倒上述顺序进行操作。



*您所在地区的插头形状可能有所不同。

⚠ 注意

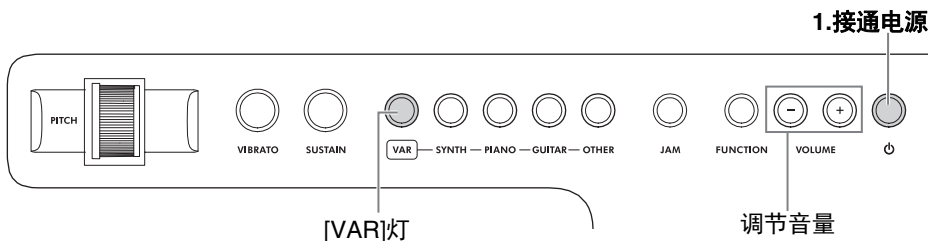
- 使用USB电源适配器或USB移动电池前，请务必阅读相关注意事项。
- 仅使用与USB标准兼容的USB电源适配器或USB移动电池进行供电。

输出电压4.8 V至5.2 V

输出电流1.0 A或以上

打开电源/待机

1. 按下[⏻]（待机/打开）按钮接通电源。



当电源打开后，[VAR]灯亮起为红色。
一边弹奏键盘一边调节音量。

如果总体音量偏低或听不见任何声音，请在第31页确认“故障排除”。

⚠ 注意

请勿长时间持续以很高或令人不适的音量使用本乐器或耳机，否则可能会造成永久性听力损害。

须知

打开电源时，请勿尝试其它操作，如按下琴键等。否则可能会造成乐器故障。

2. 按住[⏻]（待机/打开）按钮一秒钟以上启用待机模式。

⚠ 注意

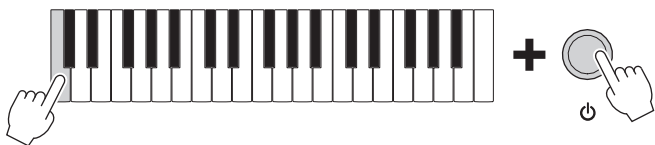
即使处于待机模式，乐器中仍有微量的电流。预计长时间不使用本乐器时，请务必从AC电源插座上断开USB电源适配器，或从乐器中取出电池。

启用/禁用自动关机

为避免不必要的电力消耗，本乐器配有自动关机功能，设备处于不操作状态一段时间后（30分钟），能够自动关闭电源。默认情况下设置为打开，也可通过[FUNCTION]按钮更改设置（第29页）。

禁用自动关机

1. 本乐器打开时，关闭电源。
2. 按住键盘上的最低音琴键的同时，打开电源。



启用自动关机

要启用自动关机功能，请通过Function模式（第29页）或初始化乐器以更改设置（第30页）。

须知

- 本乐器的某些数据在电源关闭时会被保留（第30页）。
- 如果您的乐器连接到如功放和计算机等其它设备并且在30分钟内不打算使用本乐器，如对应产品的使用说明书中所述，我们建议您关闭所有设备。这样做可以避免损坏其它设备的风险。如果不希望乐器在连接至其它设备时自动关机，请禁用自动关机功能。

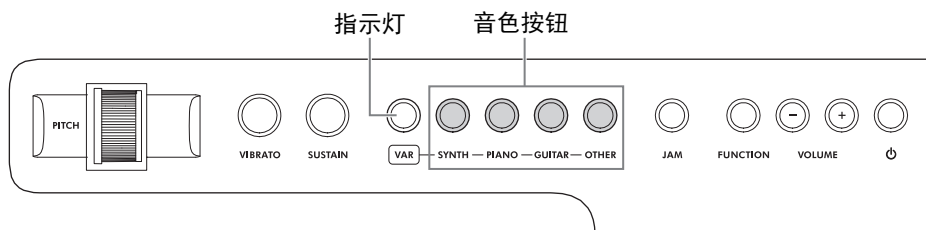
尝试演奏各种乐器音色

选择并演奏一种音色

您可以将键盘音色更改为另一种乐器的音色，如弦乐、电钢琴等。

1. 按下与所需类别对应的音色按钮。

每次按下四个音色按钮中的一个，将交替选择分配至对应按钮的三个音色。



音色一览表

音色类别	音色名称	指示灯	MSB	LSB	PC号 (1-128)
SYNTH	领奏锯齿波	红色	0	0	83
	领奏方波	粉色	0	0	81
	合成铜管	白色	0	0	63
PIANO	钢琴	红色	0	0	1
	电钢琴	粉色	0	0	5
	风琴	白色	0	0	17
GUITAR	电吉他	红色	0	0	30
	原声吉他	粉色	0	0	26
	电贝司	白色	0	0	34
OTHER	和弦	红色	0	0	50
	合成贝司	粉色	0	0	39
	跳跃组	白色	127	0	113

注

- 上表包括程序变更编号（PC号），当从外部设备通过MIDI弹奏乐器时应使用此编号。
- 程序变更编号通常指定为编号“0-127”。由于本列表使用“1-128”编号系统，在某些情况下，有必要从发送的程序变更编号中减去1以选择适当的音色。例如，要选择上表中的No.83，则实际发送程序变更编号82。
- 跳跃组音色将各种鼓和打击乐器音色独立分配至每个琴键，用于在键盘上弹奏。如需有关乐器和每种打击乐器组的键分配详细信息，请参见第36页的打击乐器组一览表。

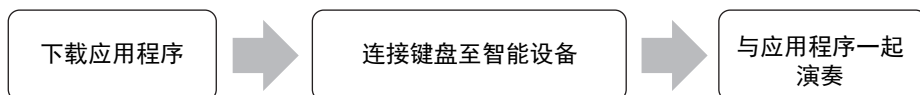
使用Jam功能进行弹奏

关于Jam功能

这个酷炫强大的功能可让您跟随储存在智能设备中的乐曲一起弹奏，只需使用智能设备应用程序Chord Tracker。无论您按下哪个琴键，音符都将自动与乐曲匹配，无需担心指法，甚至无需了解恰当的音阶和和弦！

跟随喜爱的乐曲进行弹奏

尝试演奏一首智能设备中已有的乐曲。首先，下载Chord Tracker应用程序，然后将键盘连接至应用程序。



下载应用程序

下载免费的Chord Tracker应用程序（iOS/Android）

Chord Tracker（免费）



此应用程序与iOS和Android设备兼容。有关发布日期和最新的系统要求，请查看以下网站。

<https://www.yamaha.com/kbdapps/>

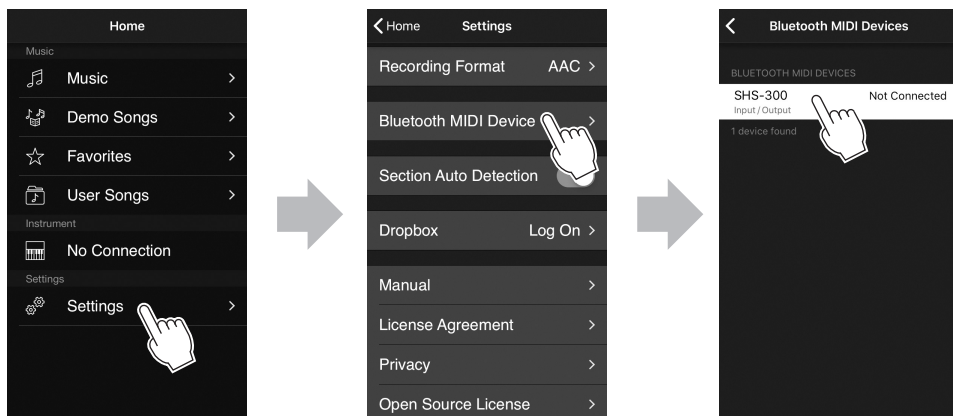
蓝牙连接

根据您购买产品的国家或地区，乐器可能不带蓝牙功能。请参见第9页，确认您的键盘是否具备蓝牙功能。如果您的乐器没有蓝牙功能或由于某种原因蓝牙不可用，可以使用USB线缆连接到应用程序。有关USB连接的详细信息，请参见下一页。

在Android设备上，当要求连接蓝牙MIDI设备时，需要允许Chord Tracker应用程序访问设备的位置信息。请注意，此应用程序不会使用GPS或类似技术访问用户的位置信息。

1. 打开乐器电源。
2. 激活智能设备的蓝牙功能。
3. 打开Chord Tracker，iOS设备请点击“Settings” → “Bluetooth MIDI Device” → “SHS-300”；Android设备请点击“Setting” → “SHS-300”。

连接成功后，将出现“Connected”（已连接）。如果“Bluetooth MIDI Device”画面中没有出现设备“SHS-300”，您的乐器可能没有蓝牙功能。



* 所有屏幕截图来自iPhone。中间的截图仅出现在iOS设备中。

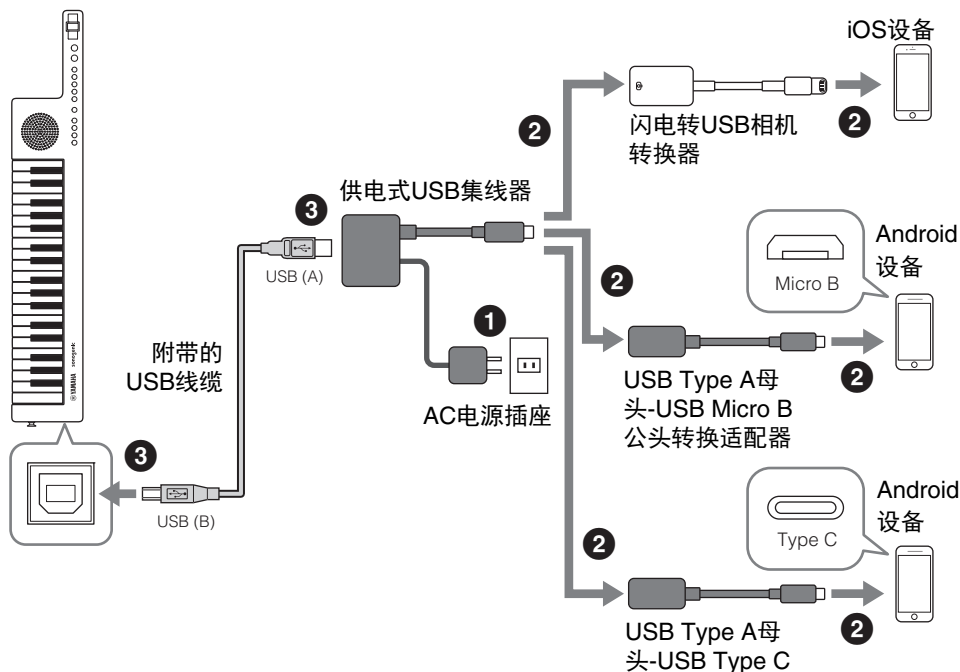
如果乐器无法通过蓝牙连接至应用程序，请参见第31页上的“故障排除”。

注

请记住，通过蓝牙只能与本乐器传输MIDI数据，不能传输音频数据。

USB线缆连接

使用乐器自带的线缆进行USB连接。使用其他USB线缆可能会使连接不可靠。



1. 关闭乐器电源，然后将智能设备连接至乐器。

为正确连接线缆，请遵照上图给出的指示步骤。连接中所需的物品根据您的智能设备（上图所示）有所不同且另售。

⚠ 注意

- 使用USB集线器之前，确保认真阅读注意事项。
- 仅使用与USB标准兼容的USB集线器进行供电。

输出电压4.8 V至5.2 V

输出电流1.0 A或以上

2. 打开乐器。

3. 设置“USB MIDI”功能为ON（第29页）。

按住[FUNCTION]按钮的同时，按下C5键。

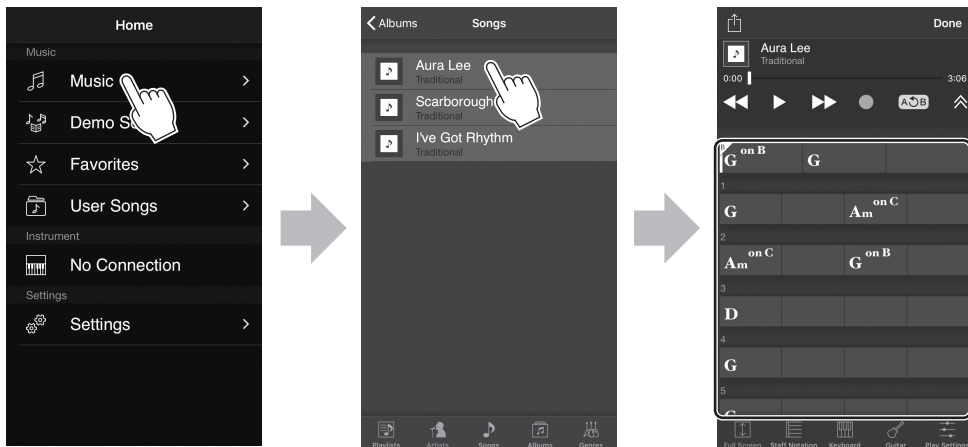
与Chord Tracker应用程序一起演奏

1. 提前通过蓝牙或USB线缆连接键盘和应用程序。

有关蓝牙连接，请参见第22页。有关USB线缆连接，请参见第23页。

2. 打开Chord Tracker应用程序，然后选择一首乐曲。

应用程序将自动开始分析所选乐曲，然后在智能设备上显示检测到的和弦数据，如下所示。

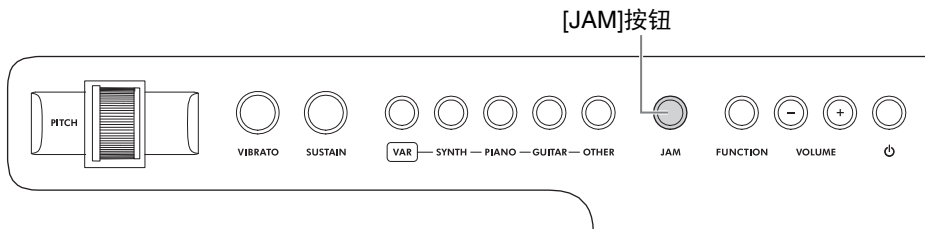


注

Chord Tracker能够以高精度分析和弦数据，但在某些情况下，检测到的和弦进程可能与原始乐曲有所不同。

3. 按下[JAM]按钮打开Jam功能。

当Jam模式设置为打开时，按钮灯亮起为红色，“1Finger”模式被选中。



4. 选择一个Jam模式。

共有3种Jam模式，每种模式都为特定的演奏风格而设计。重复（如有需要）按下[JAM]按钮选择所需模式。

Jam模式

指示灯	模式	说明
熄灭	—	Jam模式已禁用。
红色	1Finger	此模式适合弹奏背景音乐。此模式为弹奏的音符添加和声，这样就可以只用单指来演奏完整的背景声部。
粉色	Backing	此模式适合背景声部。开始前，请试着感受乐曲的节奏。然后与音乐一起弹奏和弦。
白色	Melody A	此模式适合弹奏旋律。尝试创造有趣的即兴短句，享受连续的美妙音乐吧！

* 当您想在键盘上弹奏旋律声部时，应用程序Chord Tracker的“Melody Cancellation”功能将非常实用，因为此功能抑制了乐曲的人声声部。针对此操作，请参见应用程序中附带的说明书。

5. 使用应用程序播放乐曲

注

一旦乐器开始播放，应用程序开始将和弦信息作为MIDI数据传送至键盘。和弦信息和选定的Jam模式将决定按下琴键时产生的声音。

调节音量

使用智能设备和乐器上的控制器以调节音量。

6. 与乐曲的节奏一同弹奏。

根据选定的Jam模式弹奏专业的声音背景声部或旋律。

7. 完成演奏。

可在任何时候通过应用程序停止播放。同时，多次按下[JAM]按钮可关闭乐器上的Jam功能（熄灭）并关闭智能设备上的应用程序。

注

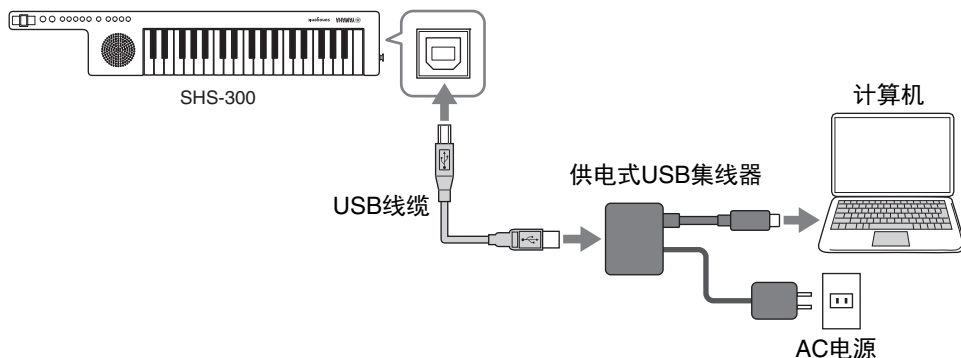
- 有关如何使用应用程序的详细信息，请参见应用程序的说明书。
- 处于Jam模式时无法移调。

对MIDI操作进行设置

通过使用USB线缆连接乐器至计算机（或智能设备），可在乐器和计算机之间传送MIDI数据。

须知

- 确保仅使用本乐器附带的USB线缆。
- USB集线器必须为自供电型（带有自己的电源）。



注

关于智能设备的连接，请参见第24页的图示。

1. 关闭乐器电源，然后使用USB线缆将计算机或智能设备连接至乐器。

请阅读并遵守USB集线器使用说明书以实现正确连接。

⚠ 注意

- 使用USB集线器之前，确保认真阅读相关注意事项。
- 仅使用与USB标准兼容的USB集线器进行供电。

输出电压4.8 V至5.2 V

输出电流1.0 A或以上

2. 打开本乐器的电源。

3. 设置“USB MIDI”功能为ON（第29页）。

按住[FUNCTION]按钮的同时，按下C5键。

使用USB TO HOST端口时的注意事项

将计算机连接至USB TO HOST端口时，务必遵循以下要点，从而避免计算机死机和数据损坏或丢失。

须知

- 在接通或切断乐器电源或者从USB TO HOST端口插拔USB线缆之前，请执行以下内容。
 - 关闭计算机上任何打开的应用软件。
 - 确保本乐器没有进行数据传送。（只有弹奏键盘或播放乐曲时才有数据传送。）
- 当计算机与本乐器相连时，执行下列操作应至少等待6秒钟：（1）关闭本乐器电源然后再次打开时，或者（2）交替连接/断开USB线缆时。

如果计算机或乐器死机，重新启动应用程序软件或计算机系统，或者关闭乐器电源再打开。

Yamaha Standard USB-MIDI driver

通常，连接至USB TO HOST端口时，无需USB驱动器。但是，如果数据通信不稳定或出现某些问题，请从下列网址下载并安装Yamaha Standard USB-MIDI driver：

<https://download.yamaha.com/>

*选择国家或地区后在“Support”页面点击“Firmware/Software Updates”，选择产品类别，并在搜索框内输入“USB-MIDI”。

从搜索结果中为计算机操作系统选择USB-MIDI驱动。按照文件包内的安装指南安装驱动程序到计算机。

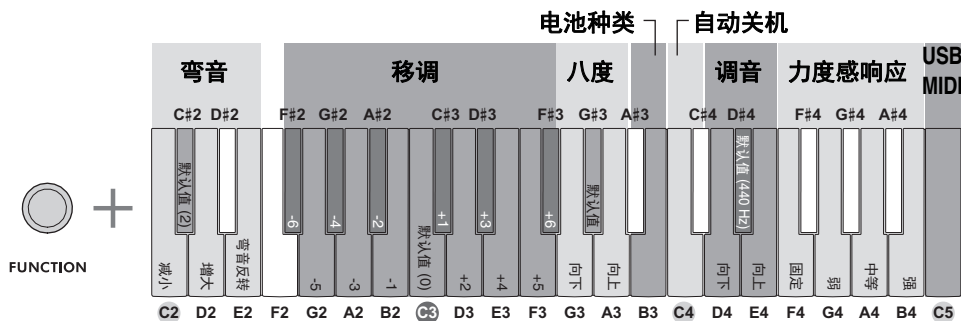
注

- 对于Mac OS计算机，可以使用Mac OS上提供的标准驱动程序；无需安装另一个驱动程序。
- 根据所使用计算机的操作系统，Yamaha Standard USB-MIDI driver可能与本乐器不兼容。

自定义设置

1. 按住[FUNCTION]按钮的同时，按下如下所示的突出显示琴键之一设置参数。

乐器发出高音声或低音声，表示正在运行。高音声表示设置已更改或功能已设置为“打开”。低音声表示功能已设置为“关闭”。没有声音表示设置已达到极限，或无法更改。



乐器前方每个按键下面的标签表示与[FUNCTION]按钮一起按下时此琴键的功能。

功能	设置	琴键
PITCH BEND RANGE (弯音范围) 用于添加顺滑的音高变化至键盘上弹奏的音符。 设定值：1 - 12 默认值：2	减小	C2
	默认值 (2)	C#2
	增大	D2
	弯音反转：更改弯音方向	E2
TRANSPOSE (移调) 用于将键盘的音高向上或向下移调半音。 设定值：-6 - +6 默认值：0 注 • Jam模式打开时无法更改。 • 当选中鼓组 (第36页) 时，无法应用移调设置。	-6	F#2
	-5	G2
	-4	G#2
	-3	A2
	-2	A#2
	-1	B2
	默认值 (0)	C3
	+1	C#3
	+2	D3
	+3	D#3
	+4	E3

功能	设置	琴键
TRANSPOSE (移调)	+5	F3
	+6	F#3
OCTAVE (八度) 用于将键盘的音高向上或向下调节一个八度。 设定值: -2 - +2 默认值: 因不同音色而异	向下移动一个八度	G3
	默认值	G#3
	向上移动一个八度	A3
BATTERY TYPE (电池种类) 选择安装在本乐器中的电池类型。低音蜂鸣声表示“干电池”，高音蜂鸣声表示“可充电电池”。 设定值: 干电池 (碱性、锰电池) / 充电式 (充电式镍氢电池) 默认值: 干电池		B3
AUTO POWER OFF (自动关机) 指定本乐器电源自动关机之前的倒计时时间。低音蜂鸣声表示“关闭”，高音蜂鸣声表示“打开”。 设定值: 打开 (30分钟), 关闭 默认值: 打开 (30分钟)		C4
TUNING (调音) 可微调整个乐器的音高, 以大约0.2 Hz为单位。 设定值: 427.0 Hz至453.0 Hz (-65音分至65音分) 默认值: 440.0 Hz (00) 注 调音不会影响鼓组音色 (第36页)。	向下	D4
	默认值 (440.0 Hz)	D#4
	向上	E4
TOUCH RESPONSE (力度感响应) 指定力度灵敏度的程度 (声音如何响应弹奏力量)。 默认值: 中等	固定: 按键变化不会引起输出音符的变化。	F4
	弱: 按键变化会引起输出音符的轻度变化。	G4
	中等: 按键变化会引起输出音符的中度变化。	A4
	强: 按键变化会引起输出音符的明显变化。	B4
USB MIDI 切换MIDI发送/接收的开关。低音蜂鸣声表示“关闭”，高音蜂鸣声表示“打开”。 默认值: 关闭 (当具备蓝牙功能时) 打开 (不具备蓝牙功能时) 注 • 设置为关闭时, 无法通过蓝牙发送/接收MIDI数据。 • 请参见第9页, 确认您的键盘是否具备蓝牙功能。		C5

备份和初始化

即便您关闭电源，下列数据将自动作为备份文件保留。

备份参数

功能设置（第28页）：

- 弯音反转
- 电池种类
- 自动关机
- 调音
- 力度感响应
- USB MIDI

总体音量

须知

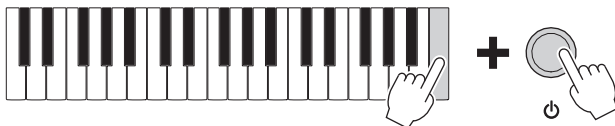
手动关闭电源或自动关机时将自动执行备份。当电源在下列情况下关闭时，不执行备份。

- 断开USB线缆
- 电源故障
- 低电量或无电

初始化

您可以初始化备份数据。

1. 关闭键盘的电源。
2. 按住最高音键的同时，打开电源，将备份数据初始化至出厂设置。



故障排除

Q. 总体音量偏低或听不见任何声音。

- A. 使用VOLUME [+]按钮提升主音量。
- A. 检查耳机是否连接至[PHONES]插孔。即便如此连接，依旧没有声音从本乐器的音箱中发出。

Q. 接通或切断本乐器电源时，会伴有短暂的杂音。

- A. 这属于正常现象，表示此时有电流进入本乐器。

Q. 音量太小。音质不佳。

- A. 电池电量不足或耗尽。换上四节全新的电池或完全充电的电池，或使用随机附带的USB线缆。

Q. 即使没有操作，乐器也会自动关闭。

- A. 这属于正常现象。由自动关机功能引起（第19页）。如果需要禁用此功能，可以在功能设置中选择“Off”。

Q. 本乐器结合使用智能设备上的应用程序时，会从本乐器的扬声器或耳机口听到噪音。

- A. 智能设备中的应用程序与本乐器结合使用时，我们建议先将“Airplane Mode”设置为“ON”、然后将蓝牙设置为“ON”，以避免通讯过程中产生噪音。

Q. 不是所有的音色都能发声。

- A. 同时演奏的音符数已超过32个（本乐器的最大同时发音数，即可以同时演奏的最大音符数）。如果超过最大同时发音数，一些音符/音色可能会被省略（或“丢失”）。

Q. 通过[AUX IN]插孔输入的声音不是来自乐器的内置扬声器，或声音太轻。

- A. 要控制[AUX IN]音量，调节连接的音频设备的音量。
- A. 使用无串联电阻的音频线缆或适配器插头。

Q. 无法连接蓝牙。

- A. 确认智能设备的蓝牙功能是否激活。
- A. 确认其他智能设备是否通过蓝牙连接到乐器。如果是这种情况，请禁用已连接智能设备的蓝牙功能，然后再次尝试连接至所需的智能设备。
- A. 确认智能设备是否与Yamaha网站上的应用程序“Chord Tracker”兼容：
<https://www.yamaha.com/kbdapps/>
- A. 检查“USB MIDI”功能是否设置为“打开”（第29页）。
- A. 根据您购买产品的国家或地区，乐器可能不带蓝牙功能。请参见第9页，确认您的键盘是否具备蓝牙功能。

Q. USB线缆连接不运行。

- A. 检查“USB MIDI”功能是否设置为“打开”（第29页）。

技术规格

产品名称		电子琴	
音色		AWM立体声采样	
		最大复音数	32
		音色数	12
功能		JAM	3种模式
		总体控制	调音、弯音范围、USB MIDI选择、移调、八度切换、力度感响应
		蓝牙 *根据您购买乐器的所在区域的不同，可能不包含此功能。详情，请参见第9页。	蓝牙版本：4.0 支持的协议：GATT 符合蓝牙低功耗的MIDI规格 无线输出：class 2 最大通讯距离：约10米 射频（工作频率）：2,402-2,480 MHz 最大输出功率（EIRP）：4 dBm 调制类型：GFSK调制
控制接口		键盘	37 HQ（高品质）迷你琴键
		其它控制器	PITCH弯音轮、VIBRATO按钮、SUSTAIN按钮
连接		[AUX IN]（3.5 mm，迷你立体声耳机插孔）、 [PHONES]（3.5 mm，迷你立体声耳机插孔）、 [5V DC/USB TO HOST]	
声音系统		功放：0.7 W 音箱：8 cm × 1	
电源		电源（另售）	<ul style="list-style-type: none"> • USB AC电源适配器：5 V/1 A • 供电式USB集线器：5 V/1 A • 4节5号碱性电池（LR6），锰电池（R6）或可充电镍氢（HR6）电池
		功耗	2.5 W（使用USB AC适配器时）
		自动关机	有
尺寸（宽 x 深 x 高）/重量		733 mm x 125 mm x 56 mm, 1.2 kg（不含电池）	

包含附件	背带、USB线缆、使用说明书、Online Member Product Registration（在线会员产品注册）、保证书
另售附件 （在特定地区可能无销售。）	电子琴软包（SC-KB350），耳机（HPH-150，HPH-100，HPH-50）

本使用说明书的内容为出版时最新的技术规格。请至Yamaha网站下载最新版本的使用说明书。技术规格、设备或选购配件在各个地区可能会有所不同，因此如有问题，请与当地Yamaha经销商确认。

索引

B		
八度	29	
背带	15	
备份	30	
C		
Chord Tracker	21	
初始化	30	
D		
打击乐器组一览表	36	
电池	16	
电池种类	29	
电源	18	
电源要求	16	
F		
附件	10	
G		
故障排除	31	
J		
Jam 功能	21, 24	
Jam 模式	25	
技术规格	33	
L		
蓝牙	9	
蓝牙连接	22	
力度感响应	29	
M		
MIDI	26	
MIDI Reference (MIDI 参考指南)	10	
T		
调音	29	
U		
USB MIDI	29	
USB 电源适配器	17	
USB 线缆连接	23	
USB 移动电池	17	
W		
弯音范围	28	
维护保养	8	
Y		
移调	28	
音色	20	
音色一览表	20	
应用程序	21, 24	
Z		
自动关机	19, 29	

打击乐器组一览表

	Keyboard		Dance Kit
	Note #	Note	
C2	C#2	25	C# 0 Surdo Mute
D2	D#2	26	D 0 Surdo Open
E2		27	D# 0 Hi Q
F2	F#2	28	E 0 Whip Slap
G2	G#2	29	F 0 Scratch H
A2	A#2	30	F# 0 Scratch L
B2		31	G 0 Finger Snap
C3	C#3	32	G# 0 Click Noise
D3	D#3	33	A 0 Metronome Click
E3		34	A# 0 Metronome Bell
F3	F#3	35	B 0 Seq Click L
G3	G#3	36	C 1 Seq Click H
A3	A#3	37	C# 1 Brush Tap
B3		38	D 1 Brush Swirl
C4	C#4	39	D# 1 Brush Slap
D4	D#4	40	E 1 Reverse Cymbal
E4		41	F 1 Snare Roll
F4	F#4	42	F# 1 Hi Q 2
G4	G#4	43	G 1 Snare Techno
A4	A#4	44	G# 1 Sticks
B4		45	A 1 Kick Techno Q
C5		46	A# 1 Rim Gate
		47	B 1 Kick Techno L
		48	C 2 Kick Techno
		49	C# 2 Side Stick Analog
		50	D 2 Snare Clap
		51	D# 2 Hand Clap
		52	E 2 Snare Dry
		53	F 2 Tom Analog 1
		54	F# 2 Hi-Hat Close Analog 1
		55	G 2 Tom Analog 2
		56	G# 2 Hi-Hat Close Analog 2
		57	A 2 Tom Analog 3
		58	A# 2 Hi-Hat Open Analog
		59	B 2 Tom Analog 4
		60	C 3 Tom Analog 5
		61	C# 3 Cymbal Analog
		62	D 3 Tom Analog 6
		63	D# 3 Ride Cymbal 1
		64	E 3 Chinese Cymbal
		65	F 3 Ride Cymbal Cup
		66	F# 3 Tambourine
		67	G 3 Splash Cymbal
		68	G# 3 Cowbell Analog
		69	A 3 Crash Cymbal 2
		70	A# 3 Vibraslap
		71	B 3 Ride Cymbal 2
		72	C 4 Bongo H
		73	C# 4 Bongo L
		74	D 4 Conga Analog H
		75	D# 4 Conga Analog M
		76	E 4 Conga Analog L
		77	F 4 Timbale H
		78	F# 4 Timbale L
		79	G 4 Agogo H
		80	G# 4 Agogo L
		81	A 4 Cabasa
		82	A# 4 Maracas 2
		83	B 4 Samba Whistle H
		84	C 5 Samba Whistle L

Note #	Keyboard		Dance Kit
	Note	Note	
85	C# 5	G# 5	Guiro Short
86	D 5	D 5	Guiro Long
87	D# 5	D# 5	Claves 2
88	E 5	E 5	Wood Block H
89	F 5	F 5	Wood Block L
90	F# 5	F# 5	Scratch H
91	G 5	G 5	Scratch L
92	G# 5	G# 5	Triangle Mute
93	A 5	A 5	Triangle Open
94	A# 5	A# 5	Shaker
95	B 5	B 5	Jingle Bells
96	C 6	C 6	Bell Tree

MIDI音符#和音符比键盘音符#和音符实际低一个八度。

备忘录

备忘录

雅马哈乐器音响（中国）投资有限公司

上海市静安区新闻路1818号云和大厦2楼

客户服务热线：4000517700

公司网址：<https://www.yamaha.com.cn>

厂名：雅马哈电子（苏州）有限公司

厂址：江苏省苏州市苏州新区鹿山路18号

Yamaha Global Site
<https://www.yamaha.com/>

Yamaha Downloads
<https://download.yamaha.com/>

Manual Development Group
© 2019 Yamaha Corporation
2019年12月 发行 CSES-A0

VCH1320